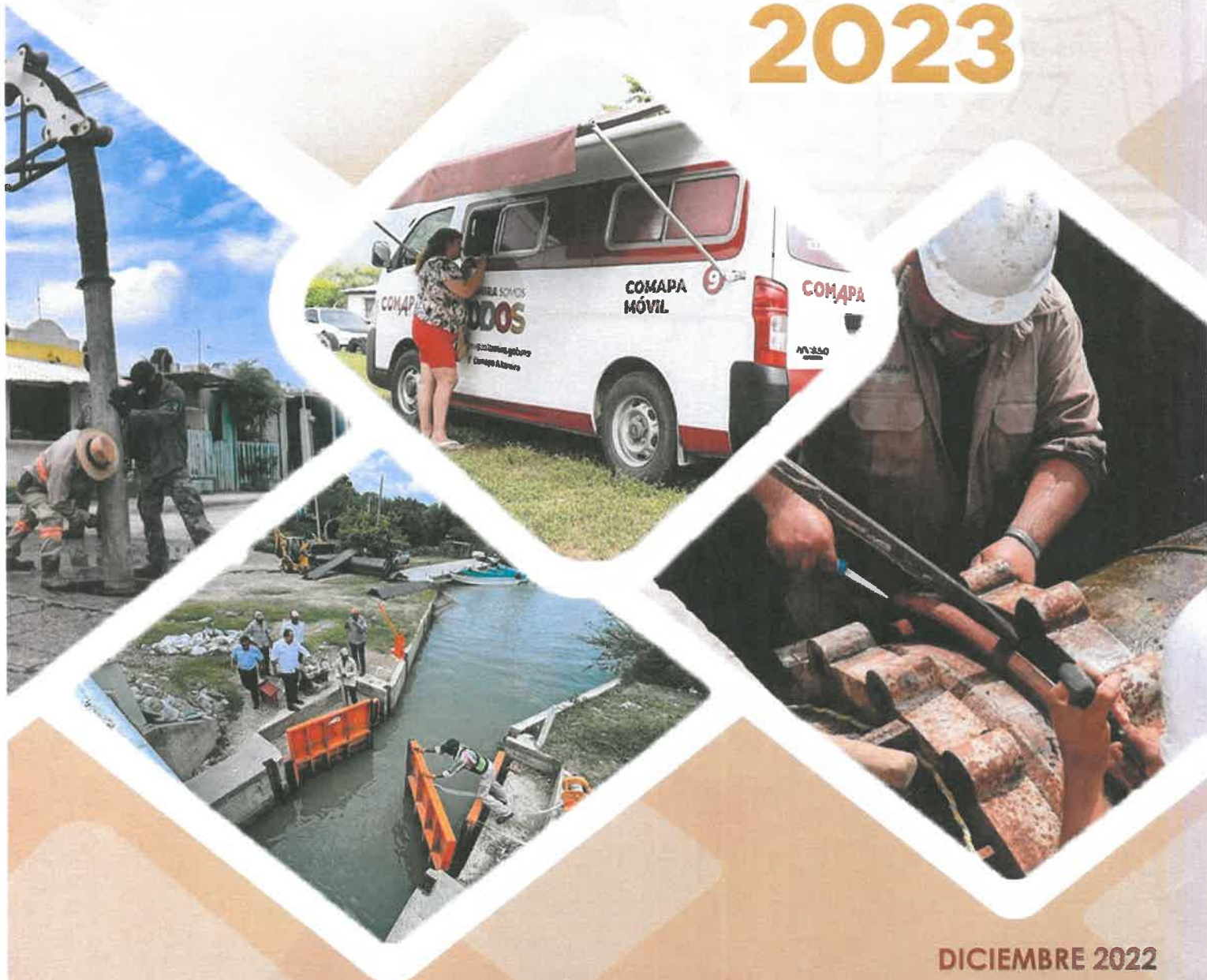




# PROGRAMA OPERATIVO 2023



DICIEMBRE 2022

## Comisión Municipal de Agua Potable y Alcantarillado del Municipio de Altamira

### Programa Operativo Anual 2023

Autoriza

M.I. Omar Hernández Leines  
Gerente General

Vo.Bo.

C.P. Edgar Vargas Licona  
Contralor Interno

Vo. Bo.

Lic. Jesús A. Rodríguez Rodríguez  
Unidad Jurídica

Responsable de la Integración

Lec. Clara Erika Macías Sevilla  
Supervisor Especializado

El presente Programa Operativo Anual, se formuló con fundamento en los artículos 26 segundo párrafo, 33, 34, 37 de la Ley Estatal de Planeación; artículo 19, 54, 61, 64 de la Ley General de Contabilidad Gubernamental; artículo 1, 2 bis, 5, 6, 9 y 17 de las Ley del Gasto Público; artículo 5,18 de la Ley de Disciplina Financiera.

**Diciembre 2022**

## Índice

### Temas

1. Introducción
2. Justificación
3. Alineación
4. Misión y visión
5. Estructura orgánica
6. Objetivos generales
7. Objetivos específicos
8. Metas y estrategias
9. Matriz de Indicadores de Resultados (MIR)
10. Presupuesto de Ingresos para Programa Operativo del ejercicio fiscal 2023
11. Presupuesto de Egresos para Programa Operativo del ejercicio 2023
12. Aprobación del presupuesto de Ingresos y Egresos para el ejercicio fiscal 2023, con base acta No. 2022/72 de la septuagésima segunda sesión ordinaria del Consejo de Administración de la COMAPA Altamira

H  
M  
B

## 1. Introducción

La Comisión Municipal de Agua Potable y Alcantarillado de Altamira es un organismo público descentralizado de la Administración Pública Municipal que presta el servicio público de agua potable, drenaje, alcantarillado, tratamiento y disposición de las aguas residuales en el Municipio de Altamira, Tamaulipas.

En el ámbito técnico para la potabilización de las aguas suministradas, se cuenta con 4 plantas, con una capacidad instalada de 750 LPS y se reciben 250 LPS de agua en bloque por parte de COMAPA Zona Conurbada. Esto dando como resultado una eficiencia física del 70%.

NOMBRE DE LA PLANTA	TIPO DE PROCESO	CAPACIDAD INSTALADA L/S	CAUDAL MEDIO TRATADO L/S	NUM. HORAS QUE OPERAN POR DIA
DUPORT	CLARIFICACION, FILTRACION Y DESINFECCION	800	550	24 HORAS
HIDALGO	CLARIFICACION, FILTRACION Y DESINFECCION	100	90	24 HORAS
3 DE MAYO	FILTRACION DIRECTA	64	20	24 HORAS
ESTEROS	CLARIFICACION, FILTRACION Y DESINFECCION	100	80	24 HORAS

La infraestructura de saneamiento de poco más de 910 km se apoya en 44 cárcamos de bombeo, de los cuales 14 se encuentran fuera de operación.

Así como también se tienen identificados más de 80 puntos en los cuales las líneas de drenaje están colapsadas o dañadas.

Sin dejar a un lado el gran atraso de reposición de pavimentos en aquellos puntos de la ciudad en donde se presentan afectaciones debido a trabajos realizados por fugas, reposiciones de colectores dañados, reposiciones de tomas de agua y/o drenaje, instalaciones de tomas domiciliarias nuevas, entre otros.

En materia de tratamiento de aguas residuales, se cuenta con 2 plantas: la de Cuauhtémoc que tiene alrededor de 2 años sin operar y la de Estación Colonias que a partir del 10 de octubre del 2022 se encuentra operando.

### Tratamiento de Aguas Residuales Municipales

NOMBRE DE LA PLANTA	TIPO DE PROCESO	CAPACIDAD INSTALADA L/S	CAUDAL MEDIO ANUAL TRATADO L/S	CUERPO RECEPTOR
CUAUHTÉMOC	LODO ACTIVADO	20	12	ESTERO LA TUNA
ESTACIÓN COLONIAS	LODO ACTIVADO	5		LAGUNA DE CHAMPAYÁN

En el ámbito comercial el registro al mes de octubre de 2022 es de 108,170 usuarios de agua potable, el 94% son doméstico, 5.04% comerciales, 0.51% industriales y el 0.38% públicos. Del DIMA se proporciona el servicio de conducción de aguas claras a 74 usuarios de tipo Industrial

En materia de macro medición, solo se encuentran en operación 2 de 15 puntos. Así mismo en el tema de micro medición de las 108,170 tomas registradas, 51,374 cuentan con medidor funcionando, es decir el 47%.

En cuanto a tomas con medidor con fallas se contabilizan 3,604 es decir el 3% y el 49% corresponde a tomas sin medidor, lo que representa un número de 53,192 tomas.

Todo lo anteriormente mencionado generando molestia ciudadana, y por lo cual dejan de pagar sus servicios, muestra de ello es el total de usuarios en el padrón al mes de octubre 2022 de 108,170 tomas, 60,729 presentan adeudo, representando un 56% de usuarios que no pagan sus servicios.

Como consecuencia los ingresos recaudados por la prestación de los servicios no son suficientes para lograr cubrir los gastos de operación del organismo, lo que pone en riesgo la operatividad y el servicio del suministro del vital líquido.

#### Importancia, características y metodología

La COMAPA Altamira a través del presente POA, contempla acciones tendientes a su conservación en cantidad, calidad, accesibilidad, aceptabilidad y asequibilidad. A través de una clara transparencia en la aplicación de los recursos, ofreciendo un trato amable, cordial y respetuoso a todos los usuarios del servicio sin distinción alguna.

Aquí radica el compromiso y la importancia del organismo operador del agua de establecer en este documento los objetivos, estrategias y metas a lograrse.

Utilizando como herramienta de trabajo en la integración del presente documento la metodología del marco lógico (MML) con la implementación de indicadores de resultados (MIR) y la estrategia de presupuesto basado en resultados (PBR).

## 2. Justificación

Ante la exigencia de los altamirenses, de un gobierno de resultados, que resuelva las carencias que tiene el municipio en el servicio de agua potable, drenaje y saneamiento, la Comisión Municipal de Agua Potable y Alcantarillado de Altamira desarrolla el "Programa de agua potable, drenaje y saneamiento" con la finalidad contribuir a mejorar la calidad de vida de la población de Altamira, mediante el fortalecimiento, mejoramiento e incremento de la infraestructura y suministro del servicio de agua potable, drenaje y saneamiento, con el único propósito de que los usuarios de Comapa Altamira cuenten con un servicio de agua, drenaje y saneamiento suficiente, eficiente y de calidad, además de resolver el problema de abasto de agua potable a las comunidades y colonias que no cuentan con este servicio, reforzando el abasto existente.

*[Handwritten signatures in blue ink]*

### 3. Alineación del programa

#### Alineado al Plan Nacional de Desarrollo (2019-2024)

En el Eje 2. Bienestar

Objetivo 2.6 "Promover y garantizar el acceso incluyente al agua potable en calidad y cantidad y al saneamiento, priorizando a los grupos históricamente discriminados, procurando la salud de los ecosistemas y cuencas".

#### Alineado a la Agenda 2030 (ODS) Objetivos del Desarrollo Sostenible 2015–2030

Objetivo 6: "Garantizar la disponibilidad de agua y su gestión sostenible y el saneamiento para todos".

#### Alineado al Plan Municipal de Desarrollo 2021-2024

Eje: 2 Bienestar social para todos

Vertiente: Servicios Públicos

**Objetivo 3:** Mejorar la calidad de los servicios de agua potable, drenaje y alcantarillado  
Estrategias y líneas de acción

3.1. *Mantenimiento, rehabilitación y ampliación de las redes de agua potable, drenaje y alcantarillado.*

3.1.1. Establecer un programa para rehabilitación y mantenimiento de la red de agua potable.

3.1.2. Establecer un programa para la rehabilitación y mantenimiento de la red de drenaje y alcantarillado.

3.1.3. Establecer un programa para ampliar de manera ordenada las redes de agua potable, drenaje y alcantarillado, con énfasis en las zonas que presentan mayor grado de vulnerabilidad.

3.1.4. Ampliar la capacidad y la cobertura de los sistemas de tratamiento de aguas residuales

3.2. *Coordinación institucional para realizar obras en materia de agua potable, drenaje y alcantarillado.*

H  
S  
C

3.2.1. Establecer mecanismos de colaboración permanente entre el organismo operador del agua y las direcciones del gobierno municipal que intervienen en la ejecución de proyectos de obra.

3.2.2. Proyectar acciones de manera interinstitucional para reducir la contaminación ocasionada por las aguas residuales.

3.2.3. Incluir comités de participación ciudadana para evaluar el impacto social de las obras realizadas





#### 4. Misión y visión

**Misión.** – Ofrecer calidad en los servicios de agua, alcantarillado y saneamiento; de manera profesional y continua a los usuarios del municipio de Altamira, Tamaulipas, cuidando adecuadamente el recurso escaso para elevar la calidad de vida, el desarrollo sustentable y sostenido de la comunidad.

**Visión.** – Ser un organismo operador que ofrece un servicio integral de calidad, en armonía con su entorno y que contribuye a un cambio verdadero en nuestro municipio.

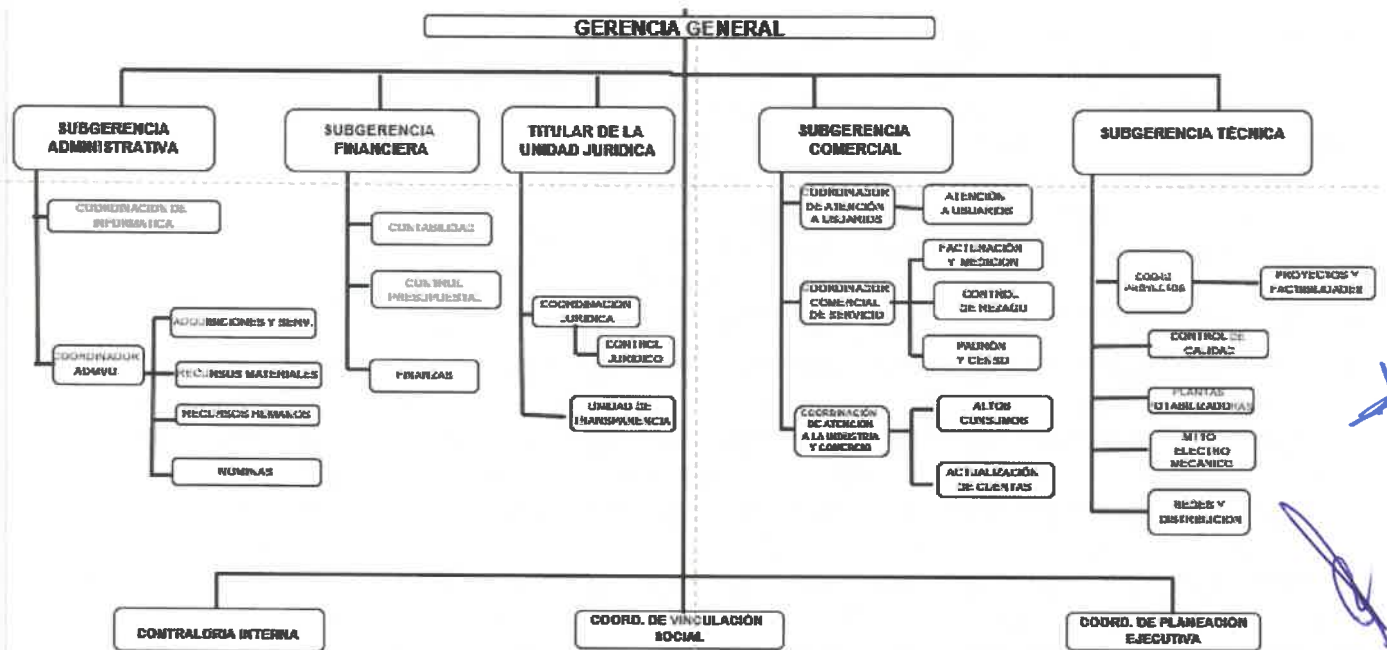
H

H

H




## 5. Estructura orgánica



## 6. Objetivo general

Contribuir a mejorar la calidad de vida de la población de Altamira mediante el fortalecimiento, incremento y mejoramiento de la calidad de los servicios de agua potable, drenaje y saneamiento.



## 7. Objetivos específicos

1. Fortalecer la infraestructura de Agua Potable
2. Fortalecer la infraestructura de Drenaje y Saneamiento
3. Elaboración de proyectos ejecutivos de Agua Potable, Drenaje y Saneamiento
4. Incrementar la eficiencia comercial
5. Contar con un Balance presupuestario sostenible
6. Administrar de manera eficiente los recursos materiales y humanos
7. Fomentar la legalidad, transparencia, control interno, planeación y difusión de las acciones realizadas por el organismo



## 8. Metas y estrategias

### Objetivo No. 1.- Fortalecer la infraestructura de Agua Potable

#### Estrategia 1:

- Incrementando el porcentaje de cobertura de los servicios de agua potable

#### Meta:

- **98.5%** de **cobertura** en los servicios de agua potable.

#### Estrategia 2:

- Incrementando el número de usuarios con servicio de agua potable

#### Meta:

- **1.17%** de **incremento de usuarios** con servicio de agua potable

#### Estrategia 3:

- Aumentando la eficiencia física

#### Meta:

- **Alcanzar un 70%** de **eficiencia física**.

#### Estrategia 4:

- Eficientando la dotación en litros de agua potable por habitante por día (l/h/d)

Handwritten blue ink marks on the right side of the page, including a large checkmark and several smaller marks.

**Meta:**

- Dotar de **240** litros de agua potable por habitante por día l/h/d

**Estrategia 5:**

- A través de la reparación de fugas reportadas.

**Meta:**

- **Lograr un 95%** de atención en **reportes** por fugas.

**Estrategia 6:**

- Por medio de la reparación y/o rehabilitación de líneas generales de agua potable.

**Meta:**

- **Reparar y/o rehabilitar 1200 metros lineales** de agua potable.

**Estrategia 7:**

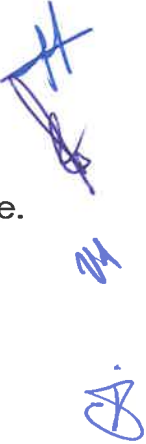
- Realizando muestreos y análisis de la calidad del agua en las plantas potabilizadoras.

**Meta:**

- Realizar **33,500 muestreos** y **79,640 análisis** de la calidad del agua.

**Estrategia 8:**

- A través de la atención a reportes de calidad del agua por parámetros fuera de especificación generados por usuarios.



**Meta:**

- Lograr el **100%** de atención en reportes por parámetros fuera de especificación.

**Estrategia 9:**

- Realizando monitoreos para el cumplimiento de la NOM-179-SSA1-2020

**Meta:**

- Realizar **2,809 monitoreos** para el cumplimiento de la NOM-179-SSA1-2020.

**Estrategia 10:**

- Efectuando la macro medición en las captaciones.

**Meta:**

- Realizar el 100% de la medición en 8 puntos
- Instalar macro medición en 8 puntos

**Estrategia 11:**

- Realizando mantenimientos preventivos y correctivos en las Plantas Potabilizadoras.

**Meta:**

- Realizar **75 mantenimientos** preventivos y correctivos en las plantas potabilizadoras.

Handwritten signatures in blue ink, including a large signature and a smaller one below it.

## Objetivo No.2.- Fortalecer la infraestructura de Drenaje y Saneamiento

### Estrategia 1:

- Incrementando la cobertura del servicio de drenaje

### Meta:

- 92% de cobertura en el servicio de drenaje.

### Estrategia 2:

- A través de la captación, conducción y tratamiento de aguas residuales con base a la norma aplicable.

### Meta:

- 55% de volumen de agua tratado

### Estrategia 3:

- Mediante la ampliación, rehabilitación y mantenimiento de la infraestructura de drenaje

### Meta:

- Realizar 100 acciones para el mejoramiento de la infraestructura de drenaje.

### Estrategia 4:

- Por medio de la reparación y/o rehabilitación de líneas generales de drenaje sanitario.

### Meta:

- Efectuar **6000 metros lineales** de reparación y/o rehabilitación de líneas de drenaje.





**Estrategia 5:**

- Realizando mantenimientos preventivos y correctivos en cárcamos.

**Meta:**

- Realizar **200 mantenimientos** preventivos y correctivos en cárcamos.

**Estrategia 6:**

- Realizando mantenimientos preventivos a transformadores y subestaciones eléctricas tipo poste.

**Meta:**

- Efectuar **12 mantenimientos** a transformadores y subestaciones eléctricas

**Estrategia 7:**

- Rehabilitando cárcamos que se encuentran fuera de operación

**Meta:**

- Rehabilitar **14 cárcamos**.

*Handwritten signatures in blue ink.*

### **Objetivo No.3.- Elaboración de proyectos ejecutivos de Agua Potable, Drenaje y Saneamiento**

#### **Estrategia 1:**

- Mediante la elaboración de proyectos ejecutivos de agua potable, drenaje y saneamiento.

#### **Meta:**

- Elaborar **8 proyectos ejecutivos**

#### **Estrategia 2:**

- Realizando levantamientos topográficos

#### **Meta:**

- Realizar **8 levantamientos topográficos**

#### **Estrategia 3:**

- A través de la integración de expedientes de los proyectos ejecutivos de inversión

#### **Meta:**

- Integrar **8 expedientes de proyectos ejecutivos**

## Objetivo No.4.-Incrementar la eficiencia comercial

### Estrategia 1:

- Incrementando la eficiencia comercial

### Meta:

- Logrando un **64% de eficiencia comercial**

### Estrategia 2:

- A través de la instalación de medidores en tomas domiciliarias

### Meta:

- Instalar **6000 medidores**

### Estrategia 3:

- Midiendo el servicio de atención del personal de atención a usuarios

### Meta:

- Lograr el **90% de satisfacción del usuario**

### Estrategia 4:

- Por medio de la contratación de nuevos usuarios y la regularización de usuarios con toma ya instalada.

*[Handwritten signatures in blue ink]*

**Meta:**

- Contratar **1440 usuarios**

**Estrategia 5:**

- Efectuando limitaciones de servicio a usuarios morosos.

**Meta:**

- Efectuar **20,000 limitaciones** de servicio

**Estrategia 6:**

- Realizando reconexiones de servicio a usuarios morosos

**Meta:**

- **4,200 reconexiones** efectivas realizadas

*Handwritten signature in blue ink, possibly reading 'H. J. M.' or similar.*

## Objetivo No.5.- Contar con un balance presupuestario sostenible

### Estrategia 1:

- Realizando la comparativa entre los ingresos obtenidos y gastos devengados

### Meta:

- Contar al cierre del ejercicio con **1 balance presupuestario** sostenible.

### Estrategia 2:

- Mediante la elaboración de cierres mensuales contables y presupuestales

### Meta:

- Elaboración de **12 cierres contables y presupuestales**

### Estrategia 3:

- A través de la generación de informes financieros

### Meta:

- Realizar **4 informes financieros**

### Estrategia 4:

- Mediante la elaboración del informe de la cuenta pública del ejercicio inmediato anterior

*[Handwritten signatures in blue ink]*

**Meta:**

- Elaborar **1 informe de cuenta pública**

**Estrategia 5:**

- Logrando el cumplimiento al 100% en los reactivos SEVAC

**Meta:**

- **4 encuestas** SEVAC realizadas

**Estrategia 6:**

- A través de la Integración y elaboración del presupuesto de ingresos y egresos

**Meta:**

- Elaborar **1 presupuesto** de ingresos y egresos anualizado.

Handwritten signature and initials in blue ink.

## Objetivo No. 6.- Administrar de manera eficiente los recursos materiales y humanos

### Estrategia 1:

- Mediante la realización de inventarios selectivos

### Meta:

- Realizar **12 inventarios** selectivos al almacén.
- Realizar **1 inventario** general en el año.

### Estrategia 2:

- A través del cumplimiento de las solicitudes de compra y servicio de las áreas

### Meta:

- Lograr el **100% de atención** en las solicitudes de servicio y compra recibidas

### Estrategia 3:

- Mediante la implementación de un programa de capacitación al personal

### Meta:

- **160 trabajadores** capacitados

### Estrategia 4:

- Implementando evaluaciones de desempeño al personal de confianza

H  
M  
C  
A

**Meta:**

- 210 trabajadores de confianza evaluados

**Estrategia 5:**

- Brindando atención a los reportes de tecnologías de la información

**Meta:**

- **100% de atención** en los reportes recibidos





**Objetivo No.7.- Fomentar la legalidad, transparencia, control interno, planeación y difusión de las acciones realizadas por el organismo**

**Estrategia 1:**

- Mediante la atención de solicitudes de información en la plataforma nacional de transparencia

**Meta:**

- Solventar **22** solicitudes de información en la plataforma

**Estrategia 2:**

- Realizando contratos de adquisiciones y/o servicios

**Meta:**

- **100%** de solicitudes de contratos efectuadas

**Estrategia 3:**

- Brindando seguimiento a los oficios recepcionados

**Meta:**

- Lograr el **100%** en el seguimiento de los oficios recibidos

**Estrategia 4:**

- Dando cumplimiento al programa de actividades del control interno

#  
#  
#

**Meta:**

- El **100%** de actividades de control interno efectuadas

**Estrategia 5:**

- Efectuando la integración y seguimiento del programa operativo anual

**Meta:**

- **Integrar 1 programa operativo** anual del organismo
- Realizar **12 seguimientos** al programa operativo anual durante el año

**Estrategia 6:**

- A través de la difusión de actividades en los diversos medios de comunicación

**Meta:**

- Realizar **900** difusiones en medios de comunicación impresos
- Realizar **2400** difusiones en medios de comunicación digitales externos
- Realizar **2400** difusiones en medios de comunicación digitales propios

**Estrategia 7:**

- Mediante el fomento de la cultura sobre el cuidado del agua

**Meta:**

- Impartir 430 pláticas sobre cultura del agua
- Realizar **6 eventos y/o actividades** sobre el cuidado del agua

H  
A  
M  
C



## 1. Matriz de indicadores de resultados (MIR)

H  
S  
M  
C

**MATRIZ DE INDICADORES PARA RESULTADOS**

Alineación con el Plan Municipal de Desarrollo 2021 – 2023 del municipio de Altamira, Tamaulipas  
 Eje 2 Bienestar social para todos  
 Objetivo: Servicios Públicos  
 Programa: Mejorar la calidad de los servicios de agua potable, drenaje y alcantarillado  
 Subprograma: Agua potable, drenaje sanitario y saneamiento

VALOR DEL PROGRAMA PRESUPUESTARIO  
 \$415,219,280.11

MONTO

**Métricas**  
 Seremos un organismo operador del agua líder en el país en la prestación de un servicio integral de calidad, con procesos eficientes y en armonía con su entorno.

Nivel	Resumen Narrativo (objetivo)	Nombre del indicador	Método de cálculo	Unidad de medida	Tipo del indicador	Frecuencia	Meta anual	Área(s) responsable(s)	Fuente de información	Método de verificación	Supuesto
Fin	Contribuir a mejorar la calidad de vida de la población de Altamira mediante el mejoramiento de las infraestructuras de los servicios de agua potable, drenaje y saneamiento.	Porcentaje de cobertura en los servicios de agua potable	Populación total con servicio de agua potable / Población total del municipio de Altamira X 100	Porcentaje	Estratégico	Anual	98.50%	Gerencia General	INEGI / COMPA Altamira	INEGI (Sistema censal) de la COMPA Altamira.	La población demandará servicios de agua potable, drenaje y saneamiento; el crecimiento urbano y rural incrementará la demanda de los servicios de agua, drenaje y el tratamiento de las aguas residuales (domésticas, industriales, comerciales) y los recursos necesarios para la ejecución de los mismos.
Propósito	Los usuarios de COMPA Altamira cuenten con servicio de agua, drenaje y saneamiento satisfactorio y eficiente.	Porcentaje de incremento de usuarios con servicio de agua potable	Toda de usuarios facturados en el periodo actual / Total de usuarios facturados en el periodo anterior X 100	Porcentaje	Estratégico	Anual	1.17%	Subgerencia Comercial	COMPA Altamira	Bitácora Comercial, Reporte de facturación del periodo anterior, reporte de facturación del periodo actual.	Los usuarios demandan los servicios de agua potable, drenaje y saneamiento, existe una producción, instalación y optimización de los servicios de agua y se cuenta con las condiciones y los recursos necesarios para la ejecución de los mismos.
Componente 1	Eficiencia en la infraestructura de agua potable	Porcentaje de eficiencia física	Métras cubiertas / Métras de obra programada X 100	Porcentaje	Gestión	Trimestral	70%	Subgerencia Técnica, Subgerencia Comercial	COMPA Altamira	Reporte de métras cubiertas / producciones y reporte de métras cubiertos facturados.	Existe la infraestructura para la producción de agua potable, existen sistemas de facturación y con los recursos necesarios para los procesos.
Actividad 1.1	Evitar la rotación de línea de agua potable por hebraje por día	Dosis de agua potable (litros)	Volumen anual de agua potable producido / 31000 habitantes x 365 días X 100	Número	Gestión	Mensual	340	Subgerencia Técnica	COMPA Altamira	Reporte de volúmenes producidos a sistema Bacom	Existe demanda de usuarios, infraestructura necesaria para la dotación del mismo y se cuenta con los recursos necesarios
Actividad 1.2	Represión de fugas reportadas	Porcentaje de reparaciones de fugas atendidas	Número de reportes por fugas atendidas / Número de reportes por fugas generados X 100	Porcentaje	Gestión	Mensual	95%	Subgerencia Técnica/Redes	COMPA Altamira	Bitácora Actual, reporte por fugas generadas y atendidas	Existen fugas de agua y se cuenta con los recursos necesarios para su reparación.
Actividad 1.3	Reparación y rehabilitación de líneas generadas de agua potable	Número de metros lineales reparados y/o rehabilitados y/o atendidos de agua potable	Número de metros lineales reparados y/o rehabilitados de agua potable / Número de reportes de agua potable programados X 100	Número	Gestión	Mensual	1200	Subgerencia Técnica/Redes	COMPA Altamira	Ordenes de trabajo de reparación y/o rehabilitación de agua potable realizadas	Existe programa anual de mantenimiento a la infraestructura de agua potable, existe un programa de usuarios con problemáticas por atender y se cuenta con los recursos necesarios para su ejecución.
Actividad 1.4.1	Monitoreo de la calidad del agua en las Piletas Potabilizadoras.	Número de muestras realizadas e las Piletas Potabilizadoras.	Número de muestras realizadas a las Piletas Potabilizadoras * 100	Número	Gestión	Mensual	33,600	Subgerencia Técnica/Control de calidad	COMPA Altamira	Reporte de Verificación y Control de Calidad de las Piletas Potabilizadoras y Base de Datos.	Existe programa de monitoreo de la calidad del agua y se cuenta con los recursos necesarios para su ejecución.
Actividad 1.4.2	Análisis de la calidad del agua en las Piletas Potabilizadoras.	Número de análisis realizados en las Piletas Potabilizadoras.	Número de análisis realizados en las Piletas Potabilizadoras * 100	Número	Gestión	Mensual	79,540	Subgerencia Técnica/Control de calidad	COMPA Altamira	Reporte de Verificación y Control de Calidad de las Piletas Potabilizadoras y Base de Datos.	Existe programa de monitoreo de la calidad del agua y se cuenta con los recursos necesarios para su ejecución.

*(Handwritten signatures and initials)*

<b>Actividad 1.3</b>	Reportes estándares por hitos de especificación, generados por usuarios.	Número de reportes generados por hitos de especificación, generados por usuarios.	Porcentaje	Gestión	Mensual	100%	Subgerencia Técnica/Control de calidad	COMAPA, Almirante Díaz y Blacome en físico.	Están reportes por hitos de calidad en el agua y se cuenta con los recursos necesarios para su ejecución.
<b>Actividad 1.4</b>	Frecuencia y número de monitoreos para el cumplimiento de la NOM-176-S3A1-2020	Número de monitoreos realizados / Número de monitoreos programados X 100	Número	Gestión	Mensual	2,000	Subgerencia Técnica/Control de calidad	COMAPA Almirante	Existe programa de monitoreos para el cumplimiento de la NOM-176-S3A1-2020 y se cuenta con los recursos necesarios para su ejecución.
<b>Actividad 1.5</b>	Efectuar la Mantenimiento de las Operaciones y distribuciones	Porcentaje de mano de obra realizada	Número	Gestión	Mensual	100%	Subgerencia Técnica/Plantas y captaciones	COMAPA Almirante	Existe normatividad específica para el mantenimiento de las plantas captaciones y distribuciones para su ejecución.
<b>Actividad 1.6</b>	Mantenimiento preventivo y correctivo en las Plantas Potabilizadoras	Porcentaje de Mantenimiento preventivo y correctivo en las Plantas Potabilizadoras	Número	Gestión	Mensual	85	Subgerencia Técnica/ Electromantenimiento	COMAPA Almirante	Existe un programa anual de mantenimiento y se cuenta con los recursos necesarios para su ejecución.
<b>Componente 2</b>	Fortalecer la infraestructura de drenaje y saneamiento	Porcentaje de cobertura del servicio de drenaje	Porcentaje	Gestión	Trimestral	92%	Subgerencia Comarcial	COMAPA Almirante	Existe la infraestructura de las aguas residuales y se cuenta con los recursos necesarios para su ejecución.
<b>Actividad 2.1</b>	Operación, capacitación y mantenimiento de aguas residuales con base e n norma aplicable	Porcentaje de volumen tratado	Porcentaje	Gestión	Mensual	85%	Subgerencia Técnica/Plantas y captaciones	COMAPA Almirante	Existe la infraestructura para la producción de agua, tratamiento de las aguas residuales y se cuenta con los recursos necesarios para los procesos.
<b>Actividad 2.2</b>	Ampliación, rehabilitación y mantenimiento de la infraestructura de drenaje	Porcentaje de acciones de mejora de infraestructura de drenaje realizadas	Número	Gestión	Mensual	100	Subgerencia Técnica/Plantas y captaciones	COMAPA Almirante	Existe programa anual de mantenimiento a la infraestructura de drenaje y saneamiento, así como acciones de mejora y se cuenta con los recursos necesarios para los procesos.
<b>Actividad 2.3</b>	Reparación y/o rehabilitación de líneas generadas de drenaje sanitario	Porcentaje de metros lineales de drenaje reparados y/o rehabilitados programados X 100	Número	Gestión	Mensual	6000	Subgerencia Técnica/Plantas y captaciones	COMAPA Almirante	Existe programa anual de mantenimiento a la infraestructura de drenaje y saneamiento, así como acciones de mejora y se cuenta con los recursos necesarios para su ejecución.
<b>Actividad 2.4</b>	Mantenimiento preventivo y correctivo en cañones	Porcentaje de Mantenimiento preventivo y correctivo en cañones	Número	Gestión	Mensual	200	Subgerencia Técnica/ Electromantenimiento	COMAPA Almirante	Existe programa anual de mantenimiento de cañones y se cuenta con los recursos necesarios para su ejecución.
<b>Actividad 2.5</b>	Mantenimiento preventivo a transformadores para evitar variaciones de voltaje o error eléctricos en subestaciones	Rehabilitación de Transformadores y subestaciones tipo para realizadas	Número	Gestión	Mensual	12	Subgerencia Técnica/ Electromantenimiento	COMAPA Almirante	Existe programa anual de rehabilitación de cañones y se cuenta con los recursos necesarios para su ejecución.
<b>Actividad 2.6</b>	Rehabilitación de cañones	Número de cañones rehabilitados	Número	Gestión	Mensual	16	Subgerencia Técnica/ Electromantenimiento	COMAPA Almirante	Existe programa anual de rehabilitación de cañones y se cuenta con los recursos necesarios para su ejecución.
<b>Componente 3</b>	Elaboración de proyectos ejecutivos de agua potable, drenaje y saneamiento.	Porcentaje de proyectos ejecutivos de agua potable, drenaje y saneamiento realizados	Porcentaje	Gestión	Trimestral	0	Subgerencia Técnica/Proyectos y rehabilitación	COMAPA Almirante	Existen recursos Federales para aprobar los proyectos de inversión y se cumplen con las reglas de operación. Se cuenta con los recursos necesarios para la elaboración de los proyectos ejecutivos.

*[Handwritten signature and initials]*

<b>Actividad 2.1</b>	Realización de inventaristas topográficos	Porcentaje de inventaristas topográficos	Número de inventaristas topográficos realizados / Número de inventaristas topográficos solicitados * 100	Número	Gestión	Trimestral	8	Subgerencia Técnica/Proyectos y factibilidades	COMPAPA Almirante	Solicitudes de nuevos servicios de topografía, levantamiento de planimetría y altimetría y expedientes.	Están volviendo de nuevo a solicitar servicios de topografía para la elaboración de Proyectos de Planimetría y Altimetría en cuenta con los recursos necesarios para la elaboración de los mismos.
<b>Actividad 3.2</b>	Integración de expedientes de proyecto ejecutivo de Inversión	Porcentaje de expedientes de proyecto ejecutivo de Inversión realizados	Número de expedientes de proyectos efectivos de inversión realizados / Número de expedientes de proyectos ejecutivos de inversión solicitados * 100	Porcentaje	Gestión	Trimestral	8	Subgerencia Técnica/Proyectos y factibilidades	COMPAPA Almirante	Documentos de apoyo para el desarrollo del proyecto: solicitudes de nuevos servicios de topografía, levantamiento de planimetría y altimetría, inspecciones en campo, recopilación de información, memorios de descripción, catálogos de conceptos, presupuesto y planos.	Están volviendo de nuevo a solicitar servicios de topografía para la elaboración de Proyectos de Planimetría y Altimetría en cuenta con los recursos necesarios para la elaboración de los mismos.
<b>Componente 4</b>	Eficiencia Comercial	Porcentaje de Eficiencia Comercial	MD Cobranza MD Facturados * 100	Porcentaje	Estrategia	Trimestral	6%	Subgerencia Comercial /Facturación y medición	COMPAPA Almirante	Sistema comercial, registro de usuarios por pago realizado	Se cuenta con la producción y medición de los usuarios por pago como la facturación por cobro de los mismos.
<b>Actividad 4.1</b>	Monitoreo	Porcentaje de cobranza realizada	Número de mediciones hechas / mediciones programadas * 100	Porcentaje	Gestión	Mensual	6,000	Subgerencia Comercial /Facturación y medición	COMPAPA Almirante	Sistema Comercial, ordenes de trabajo (por mediciones realizadas en toma conciliatoria)	Se cuenta con operarios de medición para la realización
<b>Actividad 4.2</b>	Medir la Atención del personal de Atención a Usuarios	Porcentaje de satisfacción	Nm de usuarios satisfechos / Núm. de usuarios encuestados * 100	Porcentaje	Gestión	Trimestral	8%	Subgerencia Comercial /Atención a usuarios	COMPAPA Almirante	Balaceo de Atención al usuario que nos refleja la satisfacción en la atención brindada	Se cuenta con los usuarios, la disposición y tiempo de los mismos para atender a los usuarios como los recursos necesarios para su atención.
<b>Actividad 4.3</b>	Controlar Nuevas Tomas, Provisiones y Regularización de Usuarios con la toma y Instalada	Número de usuarios autorizados y regularizados	Número de contratos realizados / Contratos programados * 100	Número	Gestión	Mensual	1,400	Subgerencia comercial/Prdón y caso	COMPAPA Almirante	Control de Contratos Temporales y Usuarios Regularizados con la toma ya instalada	Se cuenta con el recurso humano, materiales para la instalación, equipo y herramientas
<b>Actividad 4.4</b>	Limitaciones de servicio a usuarios morosos	Porcentaje de limitaciones efectuadas	Número de Limitaciones Realizadas/Número de Limitaciones programadas * 100	Número	Gestión	Mensual	20,000	Subgerencia comercial/Control de riesgo	COMPAPA Almirante	Sistema comercial, Reporte de Ordenes de Limitaciones Efectuadas	Se cuenta con el recurso humano, materiales para la instalación, equipo y herramientas
<b>Actividad 4.5</b>	Recomendaciones de servicio a usuarios morosos	Porcentaje de recomendaciones efectivas	Número de Limitaciones Efectivas/Número de Recomendaciones solicitadas * 100	Número	Gestión	Mensual	4,200	Subgerencia comercial/Control de riesgo	COMPAPA Almirante	Sistema comercial, Reporte de Ordenes de Limitaciones Efectuadas (EVALUATEL)	Se cuenta con el recurso humano, materiales para la instalación, equipo y herramientas
<b>Componente 6</b>	Balaceo presupuestario sostenible	Comparativo entre los ingresos y egresos presupuestales	Ingresos Presupuestales Ciguales - Egresos Presupuestales Derivados	Número	Gestión	Trimestral	1	Subgerencia Financiera/Presupuestos	COMPAPA Almirante	Sistema KORIMA, Reporte presupuestal	Se cuenta con los recursos necesarios de los servicios que presta el organismo, así como recursos administrativos y financieros por cubrir.
<b>Actividad 6.1</b>	Elaboración de órdenes mensuales contables y presupuestales	Porcentaje de órdenes mensuales contables y presupuestales realizadas	Número de órdenes mensuales contables y presupuestales programadas * 100	Número	Gestión	Mensual	12	Subgerencia Financiera/Contabilidad	COMPAPA Almirante	Sistema KORIMA, Reporte mensual contable y presupuestal programado, Informes Generales	Están reportando/afiliados para su cumplimiento y se cuenta con los recursos necesarios para su generación.
<b>Actividad 6.2</b>	Generación de Informes financieros	Porcentaje de Informes financieros generados	Número de Informes financieros generados/ número de Informes financieros programados * 100	Número	Gestión	Trimestral	4	Subgerencia Financiera/Control presupuestal	COMPAPA Almirante	Estados financieros generados	Están reportando/afiliados para su cumplimiento y se cuenta con los recursos necesarios para su generación.
<b>Actividad 6.3</b>	Elaboración de Informe de la cuenta pública de ejercicio anterior	Porcentaje de cumplimiento del informe de la cuenta pública	Número de informes de cuenta pública realizados/número de informes de cuenta pública programados * 100	Número	Gestión	Anual	1	Subgerencia Financiera/Control presupuestal	COMPAPA Almirante	Informe de cuenta pública	Están reportando/afiliados para su cumplimiento y se cuenta con los recursos necesarios para su generación.
<b>Actividad 6.4</b>	Cumplimiento al 100% en los resultados SEVAC	Porcentaje en el cumplimiento de la encuesta SEVAC	Cuadración: Ponderación Obtenida / Total de encuestas * 100 = % de calificación (100%)	Número	Gestión	Trimestral	4	Subgerencia Financiera/Control presupuestal	SEVAC, Comapa Almirante	Página de la Encuesta SEVAC	Están reportando/afiliados para su cumplimiento y se cuenta con los recursos necesarios para su generación.

Handwritten signatures and initials in blue ink.

<b>Actividad 6.3</b>	Integración y elaboración del presupuesto de ingresos y egresos	Porcentaje de cumplimiento en la elaboración del presupuesto de ingresos y egresos	Número de presupuestos de ingresos y egresos realizados / Número de presupuestos de ingresos y egresos realizados x 100	Número	Gestión	Mensual	1	Subgerencia Ejecución/Control presupuestal	COMAPA Almatiza	Presupuesto de Ingresos y egresos	Existe normatividad aplicable para su cumplimiento con los recursos necesarios para su generación.
<b>Componente 6</b>	Actividades de los recursos materiales y humanos	Porcentaje de cumplimiento de los recursos materiales y humanos	Número de Inventario de Bienes de Invenario / Número de Inventario de Bienes de Invenario x 100	Número	Gestión	Mensual	12	Subgerencia Administrativa/Financiera	COMAPA Almatiza	Balanza General / Reporte de Inventario Valorado	Que se den las condiciones necesarias para la realización de los mismos, al estado del mismo.
<b>Actividad 6.1</b>	Completación de las solicitudes de servicio y compra de las áreas	Porcentaje de solicitudes de servicios atendidas	Número de solicitudes de servicios atendidas / Número de solicitudes de servicios recibidas x 100	Porcentaje	Gestión	Mensual	100%	Subgerencia Administrativa/Acquisiciones	COMAPA Almatiza	Balanza General, comprobantes y solicitudes de servicio	Existe una solicitud especial para los recursos necesarios para atenderlos.
<b>Actividad 6.2</b>	Capacitación del Personal	Porcentaje de solicitudes de compra atendidas	Número de solicitudes de compra atendidas / Número de solicitudes de compra recibidas x 100	Porcentaje	Gestión	Mensual	100%	Subgerencia Administrativa/Acquisiciones	COMAPA Almatiza	Balanza General, cotizaciones, solicitudes y órdenes de compra	Existe una solicitud especial para los recursos necesarios para atenderlos.
<b>Actividad 6.3</b>	Evaluaciones de desempeño del personal	Porcentaje de Personal Capacitado	Número de Personal Capacitado / Número de Personal Convocado x 100	Número	Gestión	Mensual	100	Subgerencia Administrativa/ Recursos Humanos	COMAPA Almatiza	Cursos de capacitación impartidos, lista de Asistencia, evidencia fotográfica y actas de la capacitación.	Existe una convocatoria y aplicación para el personal a participar en las capacitaciones.
<b>Actividad 6.4</b>	Atención a reportes de tecnologías de la información	Total de evaluaciones de desempeño aplicadas al personal referencio al programado	Número de evaluaciones de desempeño realizadas al personal de control interno / Número de evaluaciones de desempeño x 100	Número	Gestión	Trimestral	210	Subgerencia Administrativa/ Recursos Humanos	COMAPA Almatiza	Evaluación de desempeño del personal para ser evaluado, de cuantía con los recursos necesarios para su aplicación.	Existe una evaluación de desempeño para ser aplicado con el personal para ser evaluado, de cuantía con los recursos necesarios para su aplicación.
<b>Actividad 6.5</b>	Atención a reportes de tecnologías de la información	Porcentaje de reportes de tecnologías de la información atendidos	Número de reportes de tecnologías de la información recibidos / Número de reportes de tecnologías de la información recibidos x 100	Porcentaje	Gestión	Mensual	100%	Subgerencia Administrativa/Informatika	COMAPA Almatiza	Reporte de tecnologías de la información atendidos	Existe normatividad aplicable para su cumplimiento con los recursos necesarios para su realización.
<b>Componente 7</b>	Formación y capacitación, implementación y difusión de las acciones realizadas por el organismo	Número de actividades atendidas en la Plataforma Nacional de Plagas	Número de actividades atendidas en la Plataforma Nacional de Plagas / Número de actividades recibidas x 100	Número	Gestión	Trimestral	22	Unidad Jurídica/Transparencia	COMAPA Almatiza	Informe de Transparencia	Existe normatividad aplicable para su cumplimiento con los recursos necesarios para su realización.
<b>Actividad 7.1</b>	Elaboración de contratos que sean solicitudes a la Unidad Jurídica mediante las solicitudes de adquisiciones y/o servicios	Control de realizaciones de adquisiciones y/o servicios	Número de contratos elaborados por adquisiciones y/o servicios / Número de solicitudes de contratos por adquisiciones y/o servicios	Porcentaje	Gestión	Mensual	100%	Unidad Jurídica	COMAPA Almatiza	Contratos elaborados y solicitudes para la elaboración de contratos	Existe solución para la elaboración de los contratos y solicitudes y/o pedidos de compra con los recursos necesarios para su generación.
<b>Actividad 7.2</b>	Seguimiento y controlación a los órdenes emitidos por las diversas dependencias o subdependencias o unidades o direcciones o de particular	Seguimiento a oficinas	Número de órdenes emitidas / Número de órdenes recibidas x 100	Porcentaje	Gestión	Mensual	100%	Unidad Jurídica	COMAPA Almatiza	Órdenes recibidos y comprobantes	Existe solución para la elaboración de los órdenes emitidos por las diversas dependencias o subdependencias o unidades o direcciones o de particular.
<b>Actividad 7.3</b>	Controlación del programa de solicitudes de control interno	Porcentaje de cumplimiento al programa de actividades de control interno	Número de solicitudes de control interno / Número de solicitudes de control interno programadas x 100	Porcentaje	Gestión	Mensual	100%	Contratación Interna	COMAPA Almatiza	Programa anual de actividades de control interno	Existe normatividad aplicable para su cumplimiento y se cuenta con los recursos necesarios para su generación.
<b>Actividad 7.4</b>	Integración y cumplimiento del Programa Operativo Anual	Porcentaje de cumplimiento a la Integración del Programa Operativo Anual del Organismo	Número de POAs realizadas / Número de POAs programadas x 100	Porcentaje	Gestión	Mensual	1	Coordinación de Planeación Especial	COMAPA Almatiza	Programa Operativo Anual, fichas técnicas de los indicadores.	Se cuenta con un Programa Operativo Anual, fichas técnicas de los indicadores por las áreas, así como reportes de los avances al mismo.
<b>Actividad 7.6</b>	Difusión de actividades en medios de comunicación impresa	Porcentaje de difusión en medios de comunicación impresa realizadas	Número de actividades realizadas en medios de comunicación impresa / Número de actividades programadas x 100	Número	Gestión	Mensual	12	Coordinación de Planeación Especial	COMAPA Almatiza	Programa Operativo Anual, fichas técnicas de los indicadores.	Se cuenta con un Programa Operativo Anual, fichas técnicas de los indicadores por las áreas, así como reportes de los avances al mismo.
<b>Actividad 7.8</b>	Difusión de actividades en medios de comunicación impresa	Porcentaje de difusión en medios de comunicación impresa realizadas	Número de actividades realizadas en medios de comunicación impresa / Número de actividades programadas x 100	Número	Gestión	Mensual	800	Coordinación de Planeación Especial	COMAPA Almatiza	Publicaciones en medios de comunicación	Se cuenta con información para ofrecer en los medios de comunicación los recursos necesarios para su publicación.

Handwritten signatures and initials in blue ink, including a large stylized signature and several smaller initials.

<b>Actividad 7.6</b>	Difusión de actividades en medios de comunicación digitales autónomas	Porcentaje de difusión en medios de comunicación digitales autónomas realizadas	Número de actividades en medios de comunicación digitales autónomas realizadas / Número de actividades en medios de comunicación digitales autónomas programadas X 100	Número	Gestión	Mensual	2400	Coordinación de Vinculación Social/Comunicación Social	COMAPA, Alaminas de comunicación	Páginas de internet, redes sociales, portales de sitios	Se cuenta con información para dar a conocer los recursos necesarios para su difusión.
<b>Actividad 7.7</b>	Difusión de actividades en medios de comunicación digitales de Compaq Alaminas	Porcentaje de difusión en medios de comunicación digitales propios realizadas	Número de actividades en medios de comunicación digitales propios realizadas / Número de actividades en medios de comunicación digitales propios programadas X 100	Número	Gestión	Mensual	2400	Coordinación de Vinculación Social/Comunicación Social	COMAPA, Alaminas	Páginas de internet y redes sociales, instituciones y entidades involucradas	Se cuenta con información para dar a conocer los recursos necesarios para su difusión.
<b>Actividad 7.8</b>	Fomentar la cultura del cuidado del agua	Porcentaje de pláticas de fomento sobre el cuidado del agua realizadas	Número de pláticas realizadas para el fomento del agua / Número de pláticas programadas para el fomento del cuidado del agua X 100	Número	Gestión	Mensual	400	Coordinación de Vinculación Social/Cultura del agua	COMAPA, Alaminas de comunicación	listas de asistencia a eventos, páginas de internet, redes sociales, publicaciones en medios impresos de comunicación	Se cuenta con un programa de cultura del agua y con los recursos necesarios para su implementación.
		Porcentaje de eventos pro actividades entre el cuidado del agua realizadas	Número de eventos pro actividades realizadas para el fomento del cuidado del agua / Número de eventos programados para el fomento del cuidado del agua X 100	Número	Gestión	Mensual	0	Coordinación de Vinculación Social/Cultura del agua	COMAPA, Alaminas/Vecinos de comunicación	listas de asistencia a eventos, páginas de internet, redes sociales, publicaciones en medios impresos de comunicación	Se cuenta con un programa de cultura del agua y con los recursos necesarios para su implementación.



**10.-Presupuesto de Ingresos para Programa Operativo del ejercicio fiscal 2023**

RUBRO DE INGRESOS	TOTAL
INGRESOS POR VENTA DE BIENES Y PRESTACIÓN DE SERVICIOS DE LOS PODERES LEGISLATIVO Y JUDICIAL, Y DE LOS ÓRGANOS AUTÓNOMOS	\$ 370,640,104.11
OTROS INGRESOS	\$ 45,578,176.00
<b>TOTAL, INGRESOS 2023</b>	<b>\$416,218,280.11</b>

*[Handwritten signatures in blue ink]*

## 11.-Presupuesto de Egresos para Programa Operativo del ejercicio fiscal 2023

CLASIFICADOR POR OBJETO DEL GASTO	TOTAL
<b>SERVICIOS PERSONALES</b>	<b>\$175,363,981.65</b>
REMUNERACIONES AL PERSONAL DE CARÁCTER PERMANENTE	58,094,230.06
REMUNERACIONES AL PERSONAL DE CARACTER TRANSITORIO	13,855,253.43
REMUNERACIONES ADICIONALES Y ESPECIALES	21,314,706.54
SEGURIDAD SOCIAL	26,941,160.44
OTRAS PRESTACIONES SOCIALES Y ECONÓMICAS	42,437,530.93
PAGO DE ESTÍMULOS A SERVIDORES PÚBLICOS	12,721,100.25
<b>MATERIALES Y SUMINISTROS</b>	<b>\$71,682,049.61</b>
MATERIALES DE ADMINISTRACIÓN, EMISIÓN DE DOCUMENTOS Y ARTÍCULOS OFICIALES	4,259,303.65
ALIMENTOS Y UTENSILIOS	495,403.80
MATERIAS PRIMAS Y MATERIALES DE PRODUCCIÓN Y COMERCIALIZACIÓN	3,000,000.00
MATERIALES Y ARTÍCULOS DE CONSTRUCCIÓN Y DE REPARACIÓN	21,323,786.15
PRODUCTOS QUÍMICOS, FARMACÉUTICOS Y DE LABORATORIO	23,809,602.79
COMBUSTIBLES, LUBRICANTES Y ADITIVOS	12,672,557.50
VESTUARIO, BLANCOS, PRENDAS DE PROTECCIÓN Y ARTÍCULOS DEPORTIVOS	2,474,160.70
HERRAMIENTAS, REFACCIONES Y ACCESORIOS MENORES	3,647,235.02
<b>SERVICIOS GENERALES</b>	<b>\$142,922,873.38</b>
SERVICIOS BÁSICOS	45,235,661.79
SERVICIOS DE ARRENDAMIENTO	29,177,051.55
SERVICIOS PROFESIONALES, CIENTÍFICOS, TÉCNICOS Y OTROS SERVICIOS	10,163,682.41
SERVICIOS FINANCIEROS, BANCARIOS Y COMERCIALES	3,290,040.82
SERVICIOS DE INSTALACIÓN, REPARACIÓN, MANTENIMIENTO Y CONSERVACIÓN	12,212,172.36
SERVICIOS DE COMUNICACIÓN SOCIAL Y PUBLICIDAD	198,616.71
SERVICIOS DE TRASLADO Y VIÁTICOS	1,047,766.78
SERVICIOS OFICIALES	175,666.89
OTROS SERVICIOS GENERALES	41,422,214.07

<b>TRANSFERENCIAS, ASIGNACIONES, SUBSIDIOS Y OTRAS AYUDAS</b>	<b>\$ 8,130,000.09</b>
PENSIONES Y JUBILACIONES	8,130,000.09
<b>BIENES MUEBLES, INMUEBLES E INTANGIBLES</b>	<b>\$12,809,224.78</b>
MOBILIARIO Y EQUIPO DE ADMINISTRACIÓN	2,483,931.08
MOBILIARIO Y EQUIPO EDUCACIONAL Y RECREATIVO	38,500.00
EQUIPO E INSTRUMENTAL MÉDICO Y DE LABORATORIO	400,000.00
VEHÍCULOS Y EQUIPO DE TRANSPORTE	2,433,621.86
MAQUINARIA, OTROS EQUIPOS Y HERRAMIENTAS	7,453,171.84
<b>DEUDA PÚBLICA</b>	<b>\$ 5,310,150.60</b>
ADEUDOS DE EJERCICIOS FISCALES ANTERIORES (ADEFAS)	5,310,150.60
<b>TOTAL, EGRESOS 2023</b>	<b>\$416,218,280.11</b>

*[Handwritten signature]*

*[Handwritten mark]*

*[Handwritten signature]*

**COMISIÓN MUNICIPAL DE AGUA POTABLE Y ALCANTARILLADO DEL MUNICIPIO DE ALTAMIRA, TAMAULIPAS.  
CALENDARIO BASE MENSUAL  
PRESUPUESTO DE EGRESOS PARA EL EJERCICIO FISCAL 2023**

OBJETO DEL GASTO	ENERO	FEBRERO	MARZO	ABRIL	MAYO	JUNIO	JULIO	AGOSTO	SEPTIEMBRE	OCTUBRE	NOVIEMBRE	DICIEMBRE	TOTAL
SERVICIOS PERSONALES	\$ 12,105,078.40	\$ 14,128,819.41	\$ 11,546,737.97	\$ 16,351,492.99	\$ 13,491,617.13	\$ 14,344,673.64	\$ 14,862,906.92	\$ 14,408,367.07	\$ 11,553,624.49	\$ 14,834,943.75	\$ 12,765,082.70	\$ 24,770,637.16	\$ 175,363,981.65
REMUNERACIONES AL PERSONAL DE CARÁCTER PERMANENTE	4,705,385.48	4,675,617.48	4,651,830.90	5,573,887.57	5,131,394.98	4,668,031.68	5,255,824.57	4,596,749.31	4,340,086.63	4,909,493.10	4,382,554.33	5,203,374.03	58,094,230.06
REMUNERACIONES AL PERSONAL DE CARÁCTER TRANSITORIO	881,897.54	916,892.79	937,360.29	1,513,442.07	1,187,490.03	1,010,684.87	1,356,362.51	1,150,898.18	1,018,370.11	1,189,389.82	1,651,568.81	1,171,376.71	13,855,253.43
REMUNERACIONES ADICIONALES Y ESPECIALES	1,101,955.41	1,385,443.74	727,691.13	1,306,131.04	1,286,497.01	1,034,047.04	1,478,201.73	1,192,740.42	890,362.40	1,340,272.41	1,307,400.77	8,263,743.44	21,314,706.54
SEGURIDAD SOCIAL	1,322,047.92	2,938,829.02	1,289,260.14	3,010,864.11	1,288,573.01	3,389,394.53	1,315,420.82	3,281,098.97	1,424,790.90	2,990,600.71	1,395,346.61	3,294,933.70	26,941,160.44
OTRAS PRESTACIONES SOCIALES Y ECONÓMICAS	3,046,736.00	3,246,066.47	2,917,128.97	3,957,074.96	3,610,633.02	3,311,718.50	4,219,721.39	3,132,079.87	2,776,215.83	3,450,163.95	3,314,695.55	5,435,297.02	42,437,530.93
PAGO DE ESTÍMULOS A SERVIDORES PÚBLICOS	1,027,056.05	965,769.91	1,023,466.54	990,093.24	987,029.08	930,797.04	1,237,375.90	1,055,280.32	1,105,798.62	985,024.66	1,013,496.63	1,401,912.26	12,721,100.25
MATERIALES Y SUMINISTROS	\$ 5,909,022.32	\$ 6,102,887.11	\$ 4,361,233.28	\$ 5,111,432.44	\$ 5,464,951.34	\$ 3,718,786.42	\$ 10,447,086.27	\$ 5,735,413.44	\$ 4,661,942.26	\$ 5,597,242.90	\$ 6,808,915.30	\$ 7,783,147.33	\$ 71,682,049.61
MATERIALES DE ADMINISTRACIÓN													
EMISIÓN DE DOCUMENTOS Y ARTÍCULOS OFICIALES	265,510.57	474,677.45	258,630.84	366,542.79	176,680.31	180,628.21	368,247.59	451,114.64	175,349.49	599,615.63	520,137.86	462,168.27	4,259,303.65
ALIMENTOS Y UTENSILIOS	43,800.00	35,565.52	41,600.00	36,812.00	38,577.98	34,891.00	47,881.18	33,047.00	38,719.00	38,010.04	42,930.10	63,549.98	495,003.80
MATERIAS PRIMAS Y MATERIALES DE PRODUCCIÓN Y COMERCIALIZACIÓN	500,000.00	500,000.00	500,000.00	-	500,000.00	-	500,000.00	500,000.00	-	-	-	-	3,000,000.00
MATERIALES Y ARTÍCULOS DE CONSTRUCCIÓN Y DE REPARACIÓN	1,849,811.51	1,919,578.97	942,509.22	1,582,326.08	1,501,762.08	798,842.48	4,049,154.06	1,551,072.36	1,371,837.33	1,708,666.40	2,011,504.19	2,036,621.47	21,323,786.15
PRODUCTOS QUÍMICOS, FARMACÉUTICOS Y DE LABORATORIO	1,911,279.98	1,714,205.71	1,325,384.98	1,811,231.12	1,815,638.92	1,566,845.68	3,350,351.78	1,820,100.59	1,727,498.89	1,866,116.31	2,827,218.30	2,071,710.53	23,869,602.79
COMBUSTIBLES, LUBRICANTES Y ADITIVOS	1,045,434.89	1,046,497.53	978,083.59	1,047,130.89	1,047,124.13	1,012,242.13	1,158,346.73	1,091,379.93	1,016,682.93	1,054,219.89	1,082,720.33	1,092,694.53	12,672,557.50
VESTUARIO, BLANCOS, PRENDAS DE PROTECCIÓN Y ARTÍCULOS DEPORTIVOS	17,600.00	64,308.60	74,197.92	1,500.00	1,150.00	700.00	304,513.56	10,034.00	1,750.00	146,134.76	141,237.52	1,711,034.34	2,474,160.70
HERRAMIENTAS, REFACTORÍAS Y ACCESORIOS MENORES	275,585.37	348,023.33	230,826.73	265,889.76	384,017.92	124,616.92	668,590.37	278,664.92	320,104.62	222,479.87	183,067.00	345,368.21	3,647,235.02
SERVICIOS GENERALES	\$ 9,158,264.37	\$ 9,418,413.48	\$ 15,616,351.00	\$ 9,229,859.35	\$ 9,615,660.08	\$ 15,185,984.63	\$ 12,764,871.78	\$ 9,417,828.38	\$ 15,069,462.16	\$ 9,533,854.79	\$ 10,172,506.38	\$ 17,780,817.98	\$ 142,722,879.38
SERVICIOS BÁSICOS	3,806,495.18	3,792,093.83	3,671,726.80	3,881,856.08	3,673,857.78	3,383,088.44	4,346,863.87	4,037,733.42	3,024,932.31	3,684,777.48	3,917,687.18	3,794,549.42	45,235,661.79
SERVICIOS DE ARRENDAMIENTO	2,408,382.00	2,408,382.00	2,408,382.00	2,408,382.00	2,408,382.00	2,408,382.00	2,407,882.00	2,408,382.00	2,408,382.00	2,408,382.00	2,408,382.00	2,408,382.00	29,177,051.55
SERVICIOS PROFESIONALES, CIENTÍFICOS, TÉCNICOS Y OTROS SERVICIOS	954,426.19	739,979.44	687,399.67	813,131.43	914,655.56	742,792.41	1,189,061.16	760,706.08	730,149.96	735,554.97	1,046,024.22	849,801.32	10,163,682.41
SERVICIOS FINANCIEROS, BANCARIOS Y COMERCIALES	204,574.56	201,225.32	555,005.34	207,397.80	218,706.87	196,415.94	500,525.84	215,516.42	194,446.69	199,046.98	206,922.54	390,256.52	3,290,040.82
SERVICIOS DE INSTALACIÓN, REPARACIÓN, MANTENIMIENTO Y CONSERVACIÓN	980,003.62	1,468,073.62	420,959.83	942,821.62	1,074,888.78	299,717.47	2,072,122.43	986,825.47	747,603.35	1,035,404.72	1,606,39	17,906.42	12,212,172.36
SERVICIOS DE COMUNICACIÓN SOCIAL Y PUBLICIDAD	16,406.39	16,406.39	12,406.39	16,406.39	16,406.39	14,906.39	22,146.39	16,406.39	16,406.39	16,406.39	16,406.39	17,906.42	198,616.71
SERVICIOS DE TRASLADO Y VIÁTICOS	64,288.12	69,521.76	65,299.40	68,732.99	83,988.25	79,448.77	205,727.92	80,412.74	70,291.42	60,946.95	125,533.96	78,894.66	1,047,766.78
SERVICIOS OFICIALES	9,673.84	4,673.84	77,718.49	4,673.84	77,718.49	4,673.84	9,673.84	1,160.00	9,673.84	4,673.84	7,946.78	7,946.78	175,666.89
OTROS SERVICIOS GENERALES	714,014.47	718,057.28	7,795,175.57	890,431.04	945,355.96	8,026,559.42	9,980,568.33	910,482.86	7,867,576.20	1,111,695.51	1,349,618.08	9,112,682.93	41,422,214.07


  
**COM4PA**
  
 COMISIÓN MUNICIPAL DE AGUA POTABLE

COMISIÓN MUNICIPAL DE AGUA POTABLE Y ALCANTARILLADO DEL MUNICIPIO DE ALTAMIRA, TAMAULIPAS.  
 CALENDARIO BASE MENSUAL  
 PRESUPUESTO DE EGRESOS PARA EL EJERCICIO FISCAL 2023

OBJETO DEL GASTO	ENERO	FEBRERO	MARZO	ABRIL	MAYO	JUNIO	JULIO	AGOSTO	SEPTIEMBRE	OCTUBRE	NOVIEMBRE	DICIEMBRE	TOTAL
TRANSFERENCIAS, ASIGNACIONES, SUBSIDIOS Y OTRAS AYUDAS	\$ 531,748.73	\$ 603,724.01	\$ 597,866.76	\$ 661,807.32	\$ 691,610.93	\$ 576,909.84	\$ 640,174.26	\$ 558,165.04	\$ 627,404.81	\$ 567,319.01	\$ 556,322.87	\$ 1,516,946.51	\$ 8,130,000.09
PENSIONES Y TUBILACIONES	\$ 296,892.76	\$ 484,476.30	\$ -	\$ -	\$ 1,481,628.71	\$ -	\$ 6,335,018.11	\$ 719,283.33	\$ 6,500.00	\$ 396,417.33	\$ 2,076,119.07	\$ 1,813,189.17	\$ 12,809,224.78
BIENES MUEBLES, INMUEBLES E INTANGIBLES	\$ 234,349.33	\$ 92,750.33	\$ -	\$ -	\$ 531,706.11	\$ -	\$ 614,490.66	\$ 216,283.33	\$ 2,000.00	\$ 77,283.33	\$ 581,764.66	\$ 139,283.33	\$ 2,483,931.08
MOBILIARIO Y EQUIPO DE ADMINISTRACIÓN	\$ -	\$ 8,500.00	\$ -	\$ -	\$ 15,000.00	\$ -	\$ 15,000.00	\$ -	\$ -	\$ -	\$ -	\$ -	\$ 38,500.00
MOBILIARIO Y EQUIPO EDUCACIONAL Y RECREATIVO	\$ -	\$ 50,000.00	\$ -	\$ -	\$ 100,000.00	\$ -	\$ 250,000.00	\$ -	\$ -	\$ 50,000.00	\$ 50,000.00	\$ -	\$ 400,000.00
EQUIPO E INSTRUMENTAL MÉDICO Y DE LABORATORIO	\$ -	\$ -	\$ -	\$ -	\$ -	\$ -	\$ 1,958,199.45	\$ -	\$ -	\$ -	\$ 375,422.41	\$ -	\$ 2,333,621.86
VEHICULOS Y EQUIPO DE TRANSPORTE	\$ 62,223.43	\$ 333,225.97	\$ -	\$ -	\$ 1,034,922.60	\$ -	\$ 2,497,328.00	\$ 503,000.00	\$ 4,500.00	\$ 269,134.00	\$ 1,068,932.00	\$ 1,679,905.84	\$ 7,453,171.84
MAQUINARIA, OTROS EQUIPOS Y HERRAMIENTAS	\$ 1,000,000.00	\$ 436,000.00	\$ -	\$ -	\$ 437,157.48	\$ -	\$ 1,139,989.01	\$ -	\$ -	\$ 450,316.31	\$ -	\$ 408,031.39	\$ 5,310,180.60
DEUDA PÚBLICA	\$ -	\$ -	\$ -	\$ -	\$ -	\$ -	\$ -	\$ -	\$ -	\$ -	\$ -	\$ -	\$ -
DEUDAS DE EJERCICIOS FISCALES ANTERIORES (ADEFAS)	\$ 1,000,000.00	\$ 436,000.00	\$ -	\$ 436,000.00	\$ 437,157.68	\$ 45,854.94	\$ 1,139,989.01	\$ 468,027.51	\$ -	\$ 450,316.31	\$ 491,773.76	\$ 405,031.39	\$ 5,310,180.60
<b>TOTAL DE EGRESOS</b>	<b>\$28,000,704.58</b>	<b>\$31,374,290.31</b>	<b>\$32,112,189.01</b>	<b>\$31,789,592.30</b>	<b>\$31,382,925.87</b>	<b>\$33,842,209.49</b>	<b>\$45,177,745.35</b>	<b>\$31,307,081.77</b>	<b>\$31,908,933.72</b>	<b>\$31,380,096.09</b>	<b>\$33,070,720.08</b>	<b>\$54,067,789.54</b>	<b>\$416,218,280.11</b>



Handwritten signatures and initials in blue ink, including 'COM4PA', 'ALTAMIRA', and various personal signatures.



COMISIÓN MUNICIPAL DE AGUA POTABLE Y ALCANTARILLADO DEL MUNICIPIO DE ALTAMIRA, TAMAULIPAS.  
 CALENDARIO BASE MENSUAL  
 PRESUPUESTO DE INGRESOS PARA EL EJERCICIO FISCAL 2023



RUBRO DE INGRESOS	ENERO	FEBRERO	MARZO	ABRIL	MAYO	JUNIO	JULIO	AGOSTO	SEPTIEMBRE	OCTUBRE	NOVIEMBRE	DICIEMBRE	TOTAL
INGRESOS POR VENIA DE BIENES Y PRESTACIÓN DE SERVICIOS DE LOS PODERES LEGISLATIVO Y JUDICIAL, Y DE LOS ORGANOS AUTONOMOS	\$27,785,706.58	\$29,994,290.31	\$30,897,189.01	\$30,874,592.30	\$30,167,925.87	\$32,427,209.49	\$29,078,187.35	\$30,092,081.77	\$30,693,933.72	\$30,165,094.09	\$31,285,720.08	\$37,348,201.64	\$370,440,104.11
OTROS INGRESOS	\$1,215,000.00	\$1,240,000.00	\$1,215,000.00	\$1,215,000.00	\$1,215,000.00	\$1,215,000.00	\$16,101,588.00	\$1,215,000.00	\$1,215,000.00	\$1,215,000.00	\$1,815,000.00	\$14,701,588.00	\$45,578,176.00
TOTAL DE INGRESOS	\$29,000,706.58	\$31,174,290.31	\$32,112,189.01	\$31,789,592.30	\$31,382,925.87	\$33,642,209.49	\$45,179,745.35	\$31,307,081.77	\$31,908,933.72	\$31,380,094.09	\$33,100,720.08	\$52,049,789.64	\$416,018,280.11



*Handwritten signature*

*Handwritten signature*

*Handwritten signature*

*Handwritten signature*

*Handwritten signature*

*Handwritten signature*

*Handwritten signature*